

Jesu Redemptor omnium

O. Ravanello (1871-1938)

Secunda anthologia vocalis (1903), no. 12

$\text{♩} = 63$

T. 
B. 

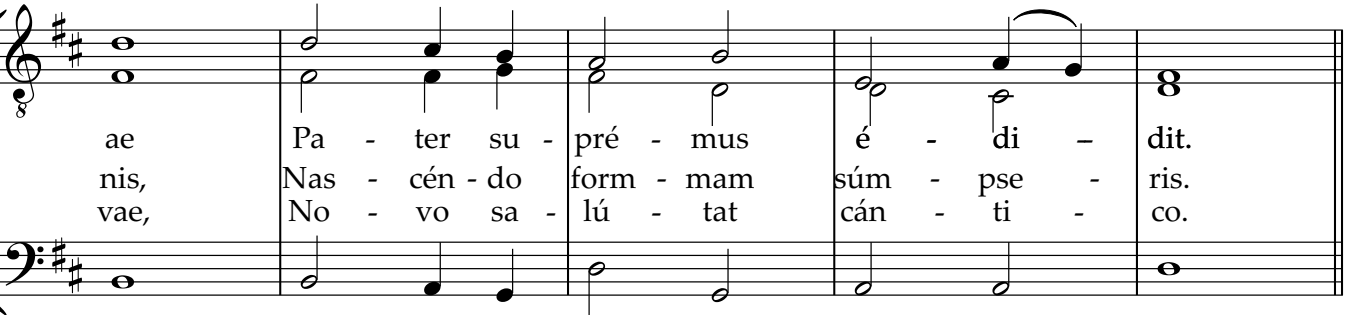
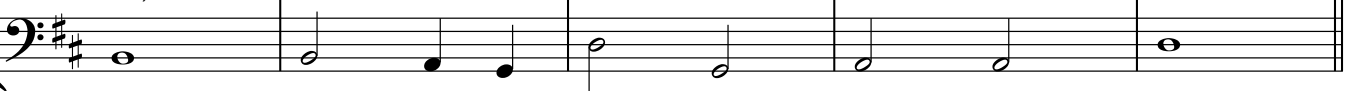
1. Je - su Re - dém - ptor_ ó - mni - um, quem lu - cis an - te o -
3. Me - mén-to re - rum_ Cón - di - tor, nos - tri quod o - lim
5. Hunc as-tra tel - lus_ aé - quo - ra, hunc om-ne quod cae -

1. Je - su Re - dém - ptor_ ó - mni - um, quem lu - cis an - te o -
3. Me - mén-to re - rum_ Cón - di - tor, nos - tri quod o - lim
5. Hunc as-tra tel - lus_ aé - quo - ra, hunc om-ne quod cae -

7 

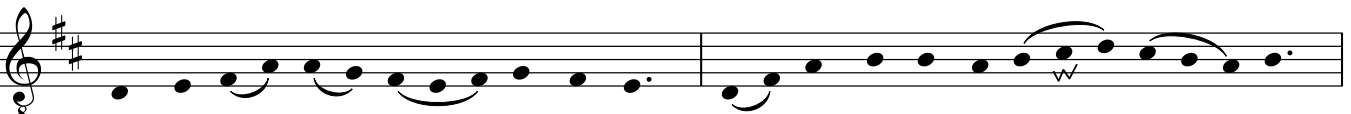

rí - gi - nem pa - rem pa - tér - nae glo - ri -
cór - po - ris, Sa - crá-ta ab al - vo Vír - gi -
lo sub est, Sa - lú - tis auc - tó - rem no -

rí - gi - nem pa - rem pa - tér - nae glo - ri -
cór - po - ris, Sa - crá-ta ab al - vo Vír - gi -
lo sub est, Sa - lú - tis auc - tó - rem no -

12 


ae Pa - ter su - pré - mus é - di - dit.
nis, Nas - cén - do form - mam súm - pse - ris.
vae, No - vo sa - lú - tat cán - ti - co.

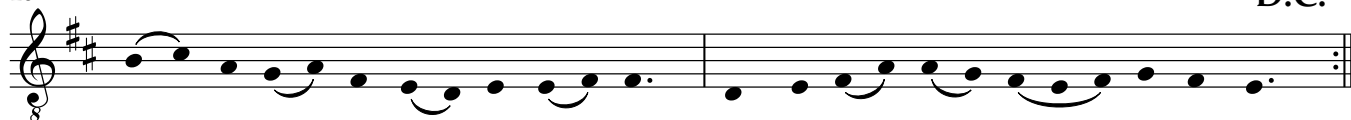
ae Pa - ter su - pré - mus é - di - dit.
nis, Nas - cén - do form - mam súm - pse - ris.
vae, No - vo sa - lú - tat cán - ti - co.

17 

2. Tu lu - men et splén - dor Pa - tris, Tu spes pe - rén - nis óm - ni - um:
4. Tes - tá - tur_ hoc_ prae - sens di - es, Cur - rens per an - ni cir - cu - lum,
6. Et nos, be - á - ta_ quos sa - cri, Ri - gá - vit un - da sán - gui - nis,

19

D.C.



In - tén-de_ quas fun-dunt pre - ces Tu - i per_ or - bem__ sér-vu - lis.
 Quod so-lus_ e si - nu Pa - tris Mun-di sa - lus_ ad - vé-ne - ris.
 Na - tá-lis__ ob di - em tu - i, Hy-mni tri - bú - tum__ sól-vi-mus.

21

7. Je - su__ ti - bi sit gló - ri - a, Qui na-tus es de__

7. Je - su__ ti - bi sit gló - ri - a, Qui na-tus es de__

27

Vír - gi - ne, Cum Pa-tre et al - mo Spí - ri -

Vír - gi - ne, Cum Pa-tre et al - mo Spí - ri -

32

tu, In sem - pi - tér - na saé - cu - la.

tu, In sem - pi - tér - na saé - cu - la.

37

A - - - men._____

A - - - men, a - - - men.

A - - - - - men._____